



**REFLETS**

[www.lanester.bzh](http://www.lanester.bzh)

#319 - Novembre/Décembre - Miz Du/Kerzu 2025 - LE MAGAZINE DE LA VILLE DE LANESTER

ALBERT JACQUARD P.8

# L'ESPRIT FAMILLE



## À L'ASSO !

Samedi 6 septembre, plus de 70 associations ont donné rendez-vous dans et autour de Quai 9 à un public venu nombreux pour découvrir les activités proposées : stands, démonstrations, initiations... Un moment convivial et riche en rencontres qui ne serait pas possible sans l'implication des bénévoles à qui la Ville dédie une rencontre le 5 décembre (voir ci-contre). Rendez-vous en septembre 2026 pour la prochaine journée des associations de Lanester !



## ANNUAIRE



À Lanester, plus de 180 associations animent la vie locale toute l'année. Consultez notre annuaire en ligne pour faire vos recherches et les contacter :

🌐 [www.lanester.bzh](http://www.lanester.bzh) : Pratique > Annuaires

## ESPACE EN LIGNE DÉDIÉ



Vous souhaitez proposer vos services ? Votre association recherche des bénévoles ? Notre site internet propose une rubrique dédiée pour faciliter la mise en relation entre les associations et les personnes volontaires :

🌐 [www.lanester.bzh](http://www.lanester.bzh) : DEM@T services en ligne > associations (ou particuliers) > recherche bénévoles

## JOURNÉE INTERNATIONALE DU BÉNÉVOLAT



La Ville renouvelle son temps fort initié en 2023 afin de mettre en lumière le rôle fondamental des bénévoles dans notre société, et d'encourager davantage de personnes à s'investir. Au programme : ateliers sur l'accueil des nouveaux bénévoles, la valorisation des volontaires et la cohésion d'équipe, un speed-dating « associations – bénévoles » et un film documentaire (avec la participation de la Ligue de l'Enseignement).

**Vendredi 5 décembre - Maison de la Vie Associative et Citoyenne**

## POURQUOI DEVENIR BÉNÉVOLE ?



S'il s'agit de s'engager librement sans attendre de contreparties, chacun peut trouver une ou plusieurs bonnes raisons de s'impliquer : rencontrer du monde, découvrir de nouveaux horizons, développer des compétences, vouloir se rendre utile... mais aussi, pourquoi pas, compléter son CV et se préparer au monde du travail !

## RENSEIGNEMENTS



📞 Service vie associative – 02 97 76 81 76



Lizzart Production



DR



**PRATIK ET UTILE**

**Hôtel de Ville:** 02 97 76 81 81  
 1 rue Louis Aragon  
 CS 20779 56607  
 Lanester cedex  
 mairie@ville-lanester.fr

- Lundi, mardi, mercredi et vendredi: 8h 30-12h et 13h 30-17h
- Jeudi: 10h-12h et 13h 30-18h 30
- Samedi matin (accueil et état civil): 9h-11h 45

**CCAS:** 0297 76 81 97  
**Ehpad J. Le Coutaller:**  
 02 97 76 74 00  
**Résidence autonomie L. Aragon:**  
 02 97 76 81 35

**Police municipale:** 02 97 76 81 38

- Joignable du lundi au vendredi (8h-12h et 13h 30-17h), le jeudi jusqu'à 18h 30
- Permanences d'accueil du public: lundi au vendredi 9h30-10h (sauf jeudi 10h-10h30) et 14h30-15h. Horaires susceptibles de modification pendant les vacances scolaires

**Collecte et tri des déchets:**  
 Numéro vert: 0 800 100 601  
 Lorient Agglomération

STUDIO BARBARA / DENIS ANIMATEUR JEUNESSE VILLE DE LANESTER

"Une autre manière d'être en contact avec les jeunes."

**PROMENEUR DU NET**

Votre ado a fusionné avec son tel ?

Les solutions avant de craquer!

CLIC

LANESTER @BARBARA\_LANESTER.JEUNESSE @DENIS\_LANESTER.JEUNESSE

Promeneurs du Net LANESTER JEUNESSE

**P. 16-17 - RELAYER**

**BUDGET PARTICIPATIF À VOUS DE VOTER**

**P. 8 - RÉVÉLER**

**ALBERT JACQUARD MAISON DES FAMILLES**

**P. 22-23 - RÉINVENTER**

**NUMÉRIQUE PROMENONS-NOUS SUR LE NET**

Une proposition de sujet ?  
 Une remarque ? Une question ?  
**Écrivez-nous à [reflets@ville-lanester.fr](mailto:reflets@ville-lanester.fr)**



**ÉDITO**

# Liberté, j'écris son nom... et je la défends

*Frankiz, e anv a skrivan... hag a zifennan*



Franck Betermin

**Gilles CARRERIC**  
Maire de Lanester



**P**aul Éluard nous l'a transmis, la liberté s'écrit... tout comme elle se clame, s'espère, s'attend et se défend.

Liberté! C'est le thème du congrès des maires qui se réunit en novembre : la liberté d'administrer, fondement de notre démocratie locale, est aujourd'hui malmenée par des décisions nationales toujours plus centralisatrices, réduisant nos marges de manœuvre au détriment des réalités de terrain.

La liberté dépasse les cadres institutionnels. Elle est aussi celle de penser, de s'exprimer, de créer. Or, la concentration des médias entre les mains de puissances économiques, promptes à diffuser des récits prêts-à-penser, menace la pluralité d'opinions. La création artistique, elle, se trouve bouleversée par l'émergence de l'intelligence artificielle : outil fascinant, certes, mais qui interroge profondément notre rapport au talent, à l'originalité, à la lenteur, à l'humain.

La liberté, c'est encore celle de refuser l'uniformisation, de défendre la diversité contre les discours qui stigmatisent, simplifient, excluent. Dans un monde complexe, nous devons résister à la tentation des visions binaires, souvent dictées par ceux qui aimeraient piloter notre société à grands coups de slogans.

Aujourd'hui comme hier, ne pas l'oublier, c'est la nommer, c'est l'écrire : **Liberté.**

**Je vous souhaite à toutes et tous de belles fêtes de fin d'année.**



Hetiñ a ran goulioù laouen  
deoc'h holl evit fin ar bloaz





**PROCHAINS CONSEILS MUNICIPAUX**

Jeudis 6 novembre et 18 décembre 2025

Hôtel de ville, 18h

Ordre du jour, délibérations

et retransmission vidéo des séances

sur [www.lanester.bzh](http://www.lanester.bzh)

Retour sur les décisions adoptées lors de la séance du conseil municipal du 25 septembre à 18h. Le Maire et les conseillères et conseillers municipaux ont voté 18 bordereaux.

**DÉMOCRATIE**

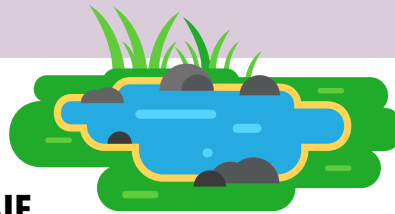
# C'est **VOTÉ!**



**1 RÉNOVATION URBAINE**

## RENOUVELLEMENT URBAIN KERFREHOUR - LA CHÂTAIGNERAIE

Dans le cadre de la rénovation urbaine du quartier de Kerfrehour – La Châtaigneraie, la Ville de Lanester a répondu à l'appel à projets « Quartiers en transitions 2024-2025 » de la Région Bretagne. Notre projet a été retenu par la Région qui financera à hauteur de 500 000 € les actions de préservation de la biodiversité et de la ressource en eau, ainsi que d'engagement dans la cohésion sociale autour des jardins partagés et des usages des habitants. Le conseil municipal a approuvé le projet de convention qui détermine les contours de ce soutien à l'investissement municipal.



Le quartier de Kerfrehour -  
La Châtaigneraie en transition:

**500 000 €**

d'aide de la Région



**TRAVAUX**

## RAPPORT D'ACTIVITÉ 2024 MORBIHAN ÉNERGIE

Le conseil municipal a pris connaissance du rapport d'activité de Morbihan Énergie, partenaire de la Ville de Lanester pour l'accompagner dans les transitions énergétiques. Ce syndicat soutient les collectivités et apporte l'expertise de son ingénierie dans les domaines de l'éclairage public, de la rénovation énergétique des bâtiments, de la production d'énergie renouvelable ou des mobilités durables. À Lanester, ce partenariat s'illustre par l'évolution de plus de 50 % du parc d'éclairage public vers la technologie LED ou la production d'énergies renouvelables par l'installation d'ombrières photovoltaïques au centre technique municipal.

**ACTIVITÉS SPORTIVES**

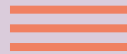
## ATTRIBUTION D'UNE AIDE POUR LE SPORT DE HAUT NIVEAU

Le jeune Lanestérien Raphaël Romand est devenu champion du monde junior de boxe française dans sa catégorie des moins de 65 kg. Il est inscrit sur la liste ministérielle des sportifs de haut niveau espoirs. À ce titre, il s'est vu attribuer l'aide municipale pour les sportifs de haut niveau de 500 € qui finance la pratique des jeunes sportifs.



**2 TRAVAUX****APPROBATION DU PLAN DE PRÉVENTION DU BRUIT DANS L'ENVIRONNEMENT**

Sur l'ensemble du territoire national, l'État a identifié des voies à fort trafic devant faire l'objet d'un plan de prévention du bruit dans l'environnement. Dans ce cadre, la Ville de Lanester a élaboré un plan qui se décline en 4 axes et 10 actions sur le suivi du trafic et des modes de déplacement, la création de zones apaisées, l'incitation en faveur des mobilités actives et l'étude vers de nouvelles mobilités comme le train ou le transport fluvial. Le conseil municipal a approuvé le plan de prévention du bruit dans l'environnement.

**10****actions en faveur de la réduction du bruit lié à la vitesse****EN BREF**

**Attribution du « forfait élève » aux enfants scolarisés dans les écoles privées de la Ville.** Ce montant s'élève à 1 234,21 € pour les élèves de maternelle et à 565,03 € pour les élèves en élémentaire.

**4 dérogations au repos dominical** pour l'année 2026 : 11 janvier, 28 juin, 13 et 20 décembre.  
[www.lanester.bzh](http://www.lanester.bzh) > *Pratique* > *Réglementation*

Suite à la délibération du conseil communautaire du 24 juin 2025, le conseil municipal a approuvé **le transfert à Lorient Agglomération au 1<sup>er</sup> janvier 2026 de la compétence** suivante : « Élaboration, mise en œuvre, animation, suivi et évaluation du **Contrat Local de Santé, du Plan Local Santé Environnement** et de tout autre dispositif contractuel qui vise à préserver et améliorer la santé des habitants ».

**VIE CULTURELLE****ACQUISITION D'UNE ŒUVRE DE CHRISTIAN HALNA DU FRETAY**

L'œuvre *L'aube s'est levée sur un jour nouveau* de l'artiste Christian Halna du Fretay vient enrichir le fonds d'art municipal. L'exposition « Éblouissements fugitifs » a eu lieu du 7 juillet au 23 août 2025 dans la Galerie La Rotonde et le hall de l'hôtel de ville.

Évocatrices et dynamiques, les œuvres exposées par cet artiste de renommée internationale constituaient une série de collages, pastels, crayons de couleur et peintures. Cette nouvelle acquisition poursuit le soutien à la création artistique et aux artistes qui exposent à Lanester.

**FACILE À LIRE ET À COMPRENDRE****1 RÉNOVATION URBAINE**

**La Ville de Lanester a été retenue par la Région Bretagne dans le cadre de l'appel à projets « Quartiers en transitions ».** Une aide de 500 000 € soutiendra la biodiversité, la gestion de l'eau et la vie de quartier autour des jardins partagés.

**2 TRAVAUX**

**La Ville de Lanester agit pour réduire le bruit lié au trafic routier.** Un plan a été adopté avec 10 actions : suivi du trafic, création de zones calmes, développement du vélo et de la marche, et réflexion sur de nouveaux transports comme le train ou le bateau.



ALBERT JACQUARD

# L'esprit FAMILLE



Situé en cœur de ville, le lieu est central, accessible à toutes et tous, le bâtiment Albert Jacquard affiche son ambition: devenir un lieu dédié aux familles et à la parentalité.



Le Repair café, une activité solidaire dans le Tiers-Lieu pour apprendre à réparer les objets du quotidien tout en étant aidé.

**L**e lieu a été pendant 53 années un centre social géré par la Caisses d'Allocations Familiales. En septembre 2023, la Ville a pris le relais. Devenue propriétaire du bâtiment, elle a souhaité pérenniser l'esprit initial de l'établissement en créant un lieu ressource autour de la parentalité et de la famille. Aujourd'hui, l'équipement est géré par le Centre Communal d'Action Sociale de Lanester. Le centre social, devenu municipal, est toujours présent dans le bâtiment mais l'offre proposée aux familles s'est étoffée accueillant désormais services municipaux, associatifs et départementaux.

### **Une vocation forte**

Le projet de l'établissement s'est donc affirmé autour des familles au sens très large en conservant et renforçant la vocation initiale du lieu : s'adresser à toutes et tous sans distinction, créer du lien et des passerelles pour permettre à chacun de trouver sa place en tant que parent, grand-parent, enfant, adolescent, habitant, citoyen.

### **Familles**

Famille monoparentale, recomposée, homoparentale... la structure familiale connaît des mutations et devient multiple. Les acteurs présents dans le bâtiment Albert Jacquard interviennent auprès de la famille au sens large et dans toutes ses dimensions. Le lieu possède cette dimension collective tout en proposant un accompagnement personnalisé par des professionnels. Un lieu ressource mais aussi un lieu de vie et de partage.

### **Un lieu ressource**

Pour ancrer l'accompagnement à la parentalité et permettre aux parents de développer leur pouvoir d'agir, un espace consacré à la petite enfance accueille le Relais Petite Enfance (RPE), auparavant situé à la Maison de la Petite Enfance, et le Lieu d'Accueil Enfants Parents (LAEP). Le RPE a des missions larges auprès des assistantes maternelles et des parents. Les professionnelles accompagnent les parents dès le choix du mode de garde et restent présentes tout au long du contrat avec une assistante maternelle ainsi que pour toutes questions liées à la parentalité. Le lieu s'est également ouvert à d'autres professionnels spécialisés. Depuis 2024, le Centre Départemental de l'Enfance et le Planning Familial sont présents au 2<sup>e</sup> étage du bâtiment (voir page 11). Ce regroupement dans un lieu central, accessible et adapté aux familles a pour objectif de fédérer les énergies présentes sur le territoire, de consolider l'offre d'accompagnement à la parentalité, et de la rendre plus lisible et accessible à toutes et tous ■

# Une place **POUR TOUS ET TOUTES**



Pierre angulaire du lieu, le centre social, est un équipement familial et intergénérationnel de proximité. Au cœur de la dynamique: le vivre ensemble et la participation de chacun.

**C**entral, le Tiers-Lieu est la porte d'entrée du centre social et le point d'orientation vers les autres acteurs présents dans le bâtiment. Projet phare, le Tiers-Lieu est un espace de vie collective où les activités sont diverses et accessibles à tous. Tiers-lieu signifie le troisième lieu, après le travail et le foyer. On y vient pour lire la presse, utiliser l'espace informatique, faire une pause en famille, participer à une activité ou en proposer une. Une des raisons d'être de ce lieu est de faire émerger des projets collectifs et fédérateurs, tout comme de pouvoir pratiquer une activité en autonomie (dessin, lecture, couture...). C'est un espace ouvert où émergent les dynamiques

collectives et solidaires comme le Repair café qui rencontre un grand succès. Ce projet solidaire est mené avec les Compagnons bâtisseurs,

« En venant ici, on évite l'entre-soi »

l'association DEFIS et des bénévoles formé-es qui aident les participants à réparer des objets de leur quotidien.

### On joue à quoi ?

À côté du Tiers Lieu, la ludothèque est le paradis des amateurs de jeux: jouets, déguisements, jeux de société... Il y en a pour tous les goûts et tous les âges. Pratique quasi universelle, jouer est un formidable vecteur de partage et d'interconnaissance entre familles ou entre amis.

La ludothèque est accessible aux adhérents du centre social, tout comme d'autres projets phare, telles que les animations à destination des familles, les sorties pendant les vacances, ou encore les éveils petite enfance. Mais bon nombre d'activités sont accessibles sans carte d'adhérent notamment les ateliers de conversation en français, le repair café et d'autres activités ponctuelles au sein du Tiers-Lieu ■

# 1 112

adhérents au centre social en 2024



La ludothèque: un lieu de partage pour tous les âges.

### TÉMOIGNAGE

## EN FAMILLE

**Arrivés en Bretagne il y a 9 ans, Camille et Laureline ont trouvé ici un lieu intergénérationnel qu'ils fréquentent toutes les semaines.**

Chacun vaque à ses occupations tout en étant ensemble. Camille, le papa, sirote son café. Calée dans un fauteuil, Roxane lit un livre, Marek attend son père pour jouer au baby-foot. Laureline, assistante maternelle, arrive avec une double poussette. Elle aussi fréquente le lieu mais à l'étage, à l'espace petite enfance. L'occasion pour elle d'échanger avec des collègues et des professionnelles et pour les enfants de se faire des copains. « Avant, on habitait à Larmor-Plage et on venait déjà à la ludothèque de Lanester. » Depuis 4 ans, la petite famille habite à Lanester. « Maintenant que les enfants sont plus grands, on vient au Tiers Lieu où l'on peut découvrir une large palette d'activités souvent renouvelées. On a participé à la fresque accrochée au mur et découvert la couture. En venant ici, les enfants rencontrent d'autres personnes que celles de l'école, on évite l'entre-soi. Il y a toujours une oreille attentive. Si on a besoin de conseils, on est entourés de professionnels, ça évite de rester seul avec ses questions. »



## PETITE ENFANCE

## Parcours PARENTS



L'espace petite enfance a été pensé pour simplifier le parcours des parents. Un espace pour les aider dans leurs démarches et les accompagner sur le chemin de la parentalité.

Situé au 1<sup>er</sup> étage du bâtiment, l'espace petite enfance comprend le Relais Petite Enfance et le Lieu d'Accueil Enfants Parents. Toutes les informations concernant les modes de garde sont désormais accessibles sur le site internet de la ville permettant les démarches en autonomie. Le RPE reste l'interlocuteur privilégié sur ce sujet et propose en complément d'assister à une réunion d'information (environ toutes les trois semaines) sur les dif-

férents modes de gardes (multi-accueil, assistantes maternelles...). Cela permet de préciser les démarches à effectuer et d'accompagner les familles qui en ont besoin. Pour y participer, il convient de s'inscrire auprès du RPE. Les dates sont communiquées via le site de la ville et les réseaux sociaux. Le LAEP « La Cabane » est un lieu d'accueil collectif à destination des futurs parents, parents ou tout autre adulte référent accompagnant un enfant de moins de 3 ans. Il s'agit d'un lieu

158

familles accueillies au Lieu d'Accueil Enfants Parents en 2025



où les parents peuvent partager leurs expériences et qui permet aux enfants d'évoluer dans un environnement collectif en présence de leurs parents. Le lieu est gratuit, anonyme et sans inscription, les jeudis matin de 10h à 12h ■



## PARTENAIRES

## Créer DES SYNERGIES



Afin de renforcer les synergies autour de la parentalité, le bâtiment Albert Jacquard accueille le Centre Départemental de l'Enfance et le Planning familial.



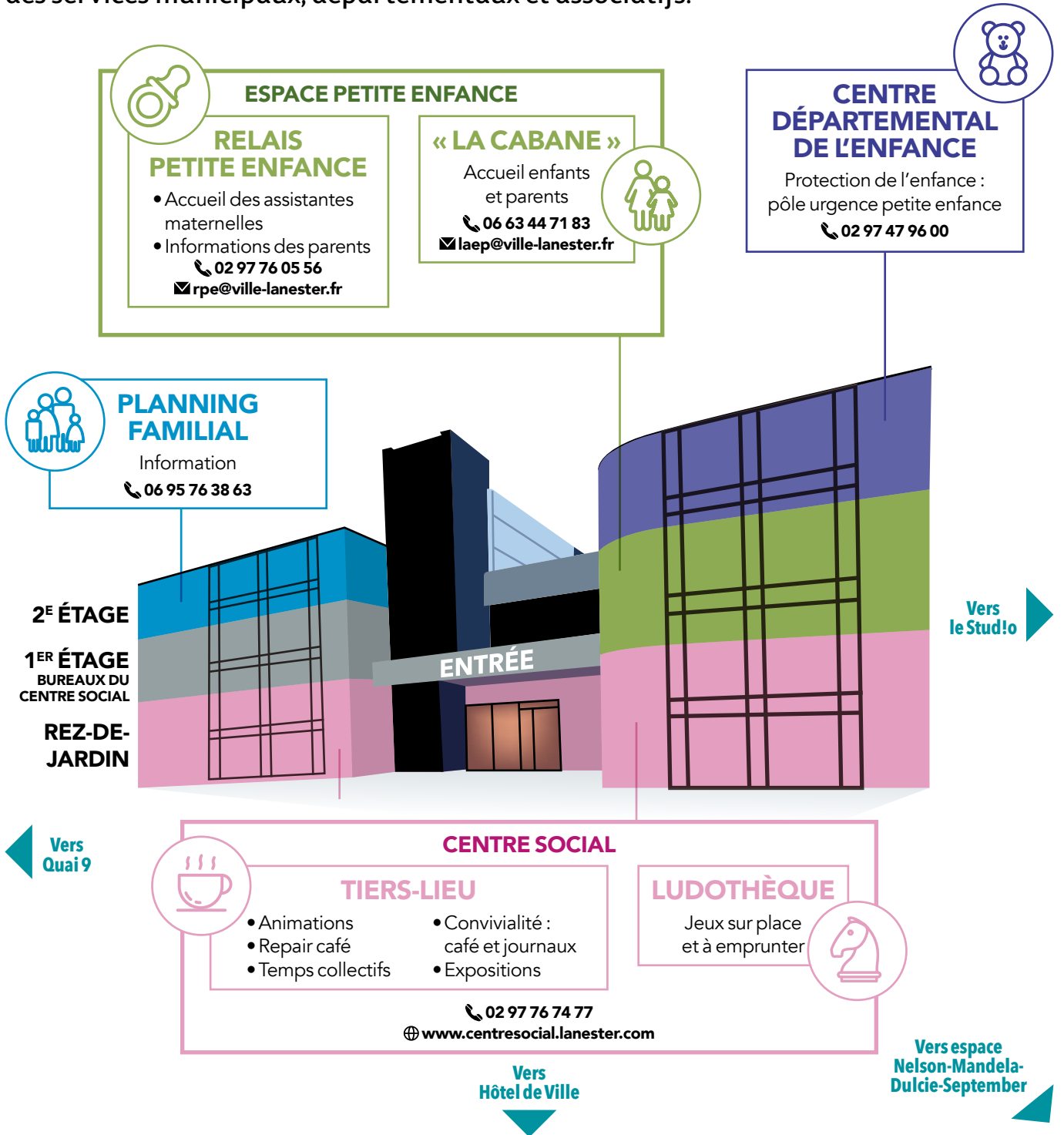
Établissement public de protection de l'enfance, le Centre Départemental de l'Enfance a pour mission principale l'accueil d'urgence des enfants de 0 à 18 ans et le soutien à la parentalité. Le bâtiment accueille au 2<sup>e</sup> étage le pôle « Urgence petite enfance ». Les professionnels intervenant au domicile des familles accompagnent ici les enfants (0-6 ans) et leurs parents lors d'ateliers de soutien à la parentalité. Le cadre apaisant est également adapté aux rencontres entre les enfants (0-10 ans) placés en famille d'accueil et leurs pa-

rents, en présence des assistants familiaux. Les familles peuvent ainsi découvrir des services de proximité tels que le Tiers-lieu et la ludothèque. Ce partenariat entre professionnels spécialisés favorise le partage d'expertises et crée des synergies autour de l'enfance et la parentalité. Le planning familial a pour mission d'informer et de répondre aux questions en matière de santé sexuelle et de sexualités. Des conseillères conjugales et familiales proposent des entretiens gratuits, anonymes et confidentiels pour toutes et tous ■

**FAMILLES**

# Un lieu, DES SERVICES

Le bâtiment Albert Jacquard, dédié aux familles et à la parentalité, centralise dans un même lieu accessible à toutes et tous, des services municipaux, départementaux et associatifs.





**Philippe Jumeau**  
Adjoint en charge  
de l'action sociale,  
la parentalité,  
la santé et l'inter-  
générationnel

## Questions à

### PILIER DE LA SOLIDARITÉ

#### Pourquoi consacrer un lieu à la parentalité et la famille ?

À Lanester, la solidarité est un socle de notre action. Soutenir les parents, c'est prévenir les inégalités dès le plus jeune âge et offrir à chaque enfant les meilleures conditions pour grandir, s'épanouir et trouver sa place dans la société.

#### D'autres acteurs pourraient-ils rejoindre le bâtiment Albert Jacquard ?

Géré par le CCAS, cet équipement fédère Tiers lieu, Ludothèque, Relais Petite Enfance, Centre Départemental de l'enfance, Planning familial... C'est un espace de coopération porteur d'une dynamique collective au service des familles. Le projet d'établissement pourrait s'enrichir de partenariats futurs mais demande, après quelques mois de fonctionnement, à être conforté pour apprécier la bonne articulation de l'ensemble et l'impact sur le lien avec les habitants.

#### Quel avenir peut-on souhaiter pour ce lieu ?

Le bâtiment Albert Jacquard doit s'inscrire comme un pilier de la solidarité à Lanester : un espace ouvert, vivant, capable d'évoluer avec les réalités familiales, de renforcer les solidarités locales et de faire vivre, au quotidien, l'esprit d'un service public à visage humain.

#### REGARD D'ÉRIC APPÉRÉ



## Ici, ON PLANTE

### La Ville s'engage à enrichir et adapter son patrimoine arboré en plantant des arbres d'essences plus résistantes.

En l'espace de cinq ans, 280 arbres ont été mis en terre dans différents sites identifiés par un panneau « Ici, on plante ». Les espèces choisies sont plus résilientes, capables de faire face aux perturbations causées par le dérèglement climatique. Cette nécessité vise à protéger durablement les espaces naturels, renforcer la biodiversité et améliorer la qualité de vie tant urbaine que rurale, notamment en créant des îlots de fraîcheur. L'implantation et la sélection des essences, privilégiant le local, sont le fruit d'un travail collaboratif.

#### Plantations participatives

Entre novembre 2025 et février 2026, 82 arbres de 44 variétés différentes seront plantés. Conformément à la « Charte de l'arbre », des plantations participatives et citoyennes habituelles, encadrées par des agents de la Ville, auront lieu sur plusieurs sites : la cour de l'école élémentaire Picasso, les 13, 18 et 25 novembre, où 15 arbres prendront racine, le long du sentier littoral des « Terrasses du Scorff », avec des plantations d'arbres et d'arbustes, les 5 novembre 2025 et 30 janvier 2026. Le verger conservatoire, créé dans le cadre du projet « Des fruits pour tous » du budget participatif 2024, sera enrichi de nouveaux arbres fruitiers, le 26 novembre et les 3 et 10 décembre.



M. OQ

### ENQUÊTE PUBLIQUE

## MODIFICATION DU PLU

**Une enquête publique sur le projet de modification du Plan Local d'Urbanisme se tient du 21 octobre au 19 novembre.**

Le PLU est un document stratégique communal définissant le projet global d'aménagement et d'urbanisme sur environ 10 ans. Ce projet répond tout d'abord à des obligations réglementaires mais il porte également sur des améliorations comme la protection des cœurs d'îlots ou la mise en place d'un barème de l'arbre. Le dossier d'enquête est disponible en ligne sur le site internet : <https://www.lanester.bzh> (Rubrique Territoire > Enquêtes publiques) ou en version papier en mairie, à l'accueil de la Direction de l'aménagement urbain.

Les conclusions seront connues en fin d'année, pour une approbation par le conseil municipal début 2026.

#### Comment participer ?

Durant l'enquête, le public peut formuler ses observations soit par écrit dans le registre d'enquête disponible en mairie, soit par email à [enquete-plu@ville-lanester.fr](mailto:enquete-plu@ville-lanester.fr), soit par courrier adressé au Commissaire enquêteur, Hôtel de Ville, 1 rue Aragon, 56600 Lanester.

**Permanences de M. Olivier CATHERINE**, commissaire enquêteur, en mairie : mardi 21/10 de 9h à 12h, jeudi 30/10 de 15h30 à 18h30, samedi 8/11 de 9h à 11h45, et mercredi 19/11 de 14h à 17h.

## PATRIMOINE

# Chapelle RESTAURÉE

Après d'importants travaux de restauration, la chapelle de Locunel a rouvert ses portes le 20 septembre.

Entre la zone industrielle du Rohu et le quartier résidentiel de Locunel, se trouve une modeste chapelle. Le curé de Caudan, qui l'avait faite réparer en 1894, la trouvait bien petite puisqu'elle ne pouvait contenir que 350 des 4 000 habitants du quartier des Chantiers éloignés de plus de 6 km du bourg de Caudan. En attendant l'édification des églises du Plessis et de Notre-Dame du Pont, des mariages et des communions y sont célébrés pour faciliter la vie religieuse des futurs Lanestériens. Rénovée une nouvelle fois en 1960 dans le cadre des dommages de guerre, la chapelle souffre de l'humidité. L'importante dégradation de l'édifice, notamment la voûte en lambris du plafond, entraîne en septembre 2021, la fermeture du lieu au public.

## Deux ans de travaux

Un diagnostic réalisé par une architecte du patrimoine a permis de réaliser les travaux dans les règles de l'art. La charpente, la toiture et le réseau d'eaux pluviales ont été refaits, les tomettes abîmées et les portes remplacées. Pour garantir la pérennité de l'édifice, l'enduit ciment a été totalement retiré à l'intérieur comme à l'extérieur et remplacé par un enduit chaux-sable. Les

20 et 21 septembre, la chapelle a rouvert ses portes au public à l'occasion des journées européennes du patrimoine et de la célébration du Pardon.

**La chapelle est ouverte le 3<sup>e</sup> dimanche de septembre pour la célébration du Pardon. La paroisse affectataire lance un appel à idées pour faire vivre le lieu en d'autres occasions.**



A.Salomé-Cochard

## En bref

### NOËL

## BON D'ACHAT

Un bon d'achat de Noël valable dans des magasins de Lanester est remis à tout Lanestérien qui en fait la demande au Centre Communal d'Action Sociale et dont le quotient familial est inférieur à 800 €. Les bénéficiaires présenteront un justificatif d'identité, de domicile et une attestation CAF.

📍 **Inscription du 17 novembre au 11 décembre au service action sociale et sur [www.Lanester.bzh](http://www.Lanester.bzh)**

📞 **Contact : 02 97 76 81 97**

### SENIORS

## CABARET

Le cabaret des seniors aura lieu les 2 et 3 décembre à Quai 9. Au programme, un spectacle d'illusionnisme présenté par Ronan Calvary suivi d'un goûter dansant animé par le groupe Ol songs. Les Lanestériens de 70 ans, et plus, peuvent s'inscrire du 3 au 28 novembre au service action sociale sur présentation d'une pièce d'identité et, pour les nouveaux Lanestériens, d'un justificatif de domicile.

📞 **Contact : 02 97 76 81 97**

### SOLIDARITÉ

## COLLECTE

Les 28 et 29 novembre, lors de la collecte alimentaire nationale, l'épicerie solidaire organise des collectes. Vous pouvez acheter des denrées dans les magasins Leclerc, Carrefour, Netto et Biocoop à Lanester, ou contribuer financièrement, du 28 novembre au 31 décembre, via la "boîte à dons" située à l'accueil de la mairie. Si vous souhaitez être bénévole, une réunion d'information se tiendra le 20 novembre à 18h à l'épicerie solidaire, rue Le Hen.

📞 **Contact : 02 97 76 27 38**



BUDGET PARTICIPATIF

# À vous **DEVOTER!**

Après la phase d'étude des projets lauréats de ce grand rendez-vous participatif et citoyen, voici la phase du vote ouvert à toutes et tous.

**D**epuis 2016, le Budget Participatif permet aux Lanestérien·nes de proposer l'affectation d'une partie du budget d'investissement de la Ville à des projets pour la commune. Pour cette 8<sup>e</sup> édition, 87 propositions et plus de 900 votes ont été enregistrés sur la plateforme dédiée (contre 500 l'année précédente). Cette première phase s'est conclue avec le forum des projets fin juin et la sélection de 10 propositions.

Après cette étape, les porteuses et porteurs ont participé à des ateliers et rencontré les techniciens

des services municipaux pour affiner leurs projets et évaluer leur faisabilité technique, juridique et financière. Ce processus implique parfois des ajustements, voire des impossibilités. Ainsi, le projet « LaneSerre des possibles » a été retiré par les porteurs car l'alternative proposée leur semblait trop différente de leur idée initiale.

### Où en sont les projets ?

Pumptrack, aires de jeux, piste d'initiation vélo, guinguette... 21 projets ont été réalisés grâce à vous depuis la première édition ! Dernier en date : l'aire de fitness installée entre la médiathèque et le gymnase.

5 autres projets sont en cours de réalisation :

- **Restaurer l'étang du Plessis :** analyses préalables en cours.
- **Des fruits pour tous :** premières plantations en cours (voir p. 14)
- **Ruches cheminées pédagogiques :** en cours de réalisation.
- **L'extraordinaire Lanester :** les lettres géantes sont en cours de réalisation par les élèves du BAC PRO TCI (chaudronnerie industrielle) du lycée Colbert à Lorient, pour une installation prévue en 2026 près du skate park.
- **Sentiers de randonnée à Kerhervy :** en attente d'accord des propriétaires concernés ■

# Les 9 PROJETS FINALISTES

## Sécuriser les abords des écoles

1

- Installer des silhouettes réfléchissantes aux abords des passages piétons pour inciter à ralentir et renforcer la sécurité des élèves.



## Un caniparc avec parcours d'agility

6

- Aménager un espace clôturé pour l'activité physique des chiens et créer un lieu de rencontres entre propriétaires.



## Créer des espaces arborés

2

- Réintroduire la nature en ville en créant plusieurs espaces d'ombre et de fraîcheur avec des essences locales.



## Promenade le long du chemin de fer

7

- Créer un chemin piéton accessible et sécurisé pour offrir un nouvel itinéraire au cœur de la ville.



## Marquages colorés aux abords des écoles

3

- Peindre des espaces en couleurs pour inciter à ralentir et renforcer la place des écoles dans les quartiers.



## Rénovation du terrain de basket

8

- Rénover le terrain à côté du pumptrack pour créer un espace attractif et favoriser l'accès libre à ce sport.



## Un filet pour se détendre

4

- Installer un grand filet suspendu à faible hauteur où les adolescents pourront se poser seuls ou à plusieurs, dans un lieu calme et verdoyant.



## Aire de jeux inclusive

9

- Offrir un espace ludique accessible à tous les enfants, quel que soit leur âge ou leurs capacités.



## Bancs de l'amitié

5

- Installer des bancs colorés, visibles et signalés pour créer du lien dans les espaces publics et lutter contre l'isolement social.



## VOTEZ POUR VOS 3 PRÉFÉRÉS !

- Du 3 au 22 novembre (12h): en ligne
  - Samedi 22 novembre (9h à 12h): Hôtel de Ville
- Annonce des résultats mardi 2 décembre à 18h30 (docks de Quai 9)

À ÉCOUTER

# FRANCE INTERMUNICIPALE

L'émission « Espace public » invite Nicolas Rio, coauteur d'un livre qui a eu un certain retentissement intitulé « Pour en finir avec la démocratie ? » pour débattre de l'importance de l'intercommunalité à quelques mois des élections municipales des 15 et 22 mars 2026. L'auteur propose aujourd'hui une « Lettre aux 500 000 (futurs) élus municipaux », avec entre autres ce sujet : Politiser l'intercommunalité pour retrouver du pouvoir d'agir localement.



Écouter  
l'émission



Guillaume Donias



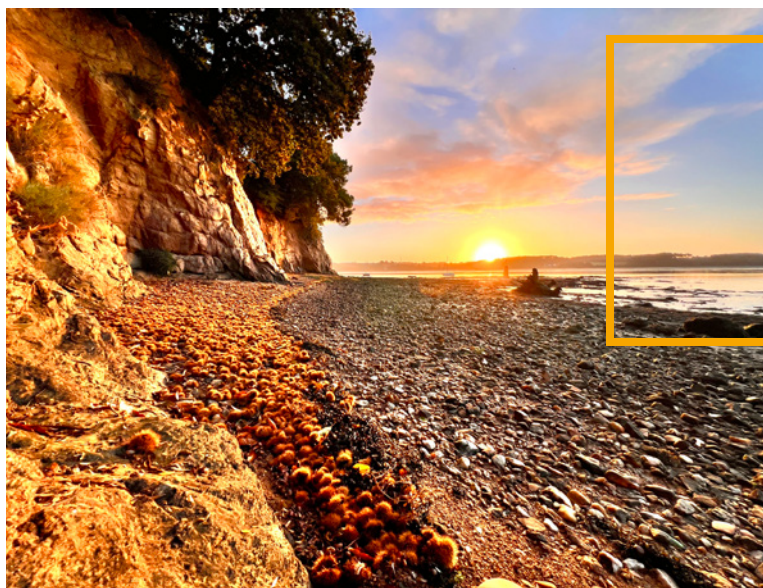
L'émission « Espace Public » est diffusée en direct chaque jeudi (12h-13h) et rediffusée les vendredis matin (8h), et à retrouver sur radiobalises.com

## APPEL AUX DONNS

Radio Balises a besoin de vous pour se développer et préserver son indépendance. Pour soutenir cette radio associative locale, vous pouvez adhérer ou faire un don déductible d'impôts.

✉ Renseignements  
par mail : [contact@radiobalises.com](mailto:contact@radiobalises.com)

VU



Fabienne Granvalet

## OCTOBRE JAUNE

À l'automne, Fabienne a capturé cette saisissante "plage aux châtaignes" sur les berges du Blavet lors d'une marche le long de la grève entre le moulin du Plessis et Saint Guénaël. Une véritable carte postale de ce début d'automne ensoleillé à Lanester!



### CETTE RUBRIQUE EST LA VÔTRE

Envoyez-nous vos photos de Lanester, belles, surprenantes, drôles... sur [reflets@ville-lanester.fr](mailto:reflets@ville-lanester.fr) ou en utilisant le [#Lanesteretvous](https://twitter.com/Lanesteretvous) Étonnez-nous!

POSTÉ

# LIKEZ, PARTAGEZ, commentez

Instantanés et morceaux choisis vus sur les réseaux sociaux. Rejoignez nos pages et comptes pour partager avec nous.

f FACEBOOK

 **Maison de la Mer**  
18 septembre, 15:15 · 🌐

Dans le cadre d'une sortie de début d'année, les élèves de la classe de CM de l'école Romain Rolland de la **Ville de Lanester** ont participé à une journée de sensibilisation autour de l'origine des produits de la mer.

Accompagnés d'une médiatrice de la Maison de la Mer, les élèves ont découvert le territoire littoral, son fonctionnement et les enjeux liés à la pêche locale. L'objectif : comprendre d'où vient le poisson qu'ils consomment et mieux connaître les circuits de production.

La visite s'est poursuivie dans les ateliers de marée, où les enfants ont assisté à la découpe d'un thon obèse et ont pu observer les gestes professionnels.




🍷👍 14

in LINKEDIN

 **Ville de Lanester**  
118 abonnés  
2 sem. · 🌐

Accueil des nouveaux Lanestériens à l'hôtel de ville en compagnie du Bagad de Lanester et du Cercle Celtique Fistouled

👥 130 personnes étaient présentes (soit 70 familles), dont 110 qui ont embarqué pour une visite commentée de la commune en compagnie de membres du conseil municipal. Bienvenue à toutes et tous !



📷 INSTAGRAM



 **Ville de Lanester** ...

🔗 Découvrez l'extension du Multi Accueil Lucie Aubrac à Lanester : un projet qui illustre l'engagement de la Ville pour le service public de proximité et la transition écologique.

👤 Cette extension du Multi Accueil collectif et familial, intégrée au bâtiment initial (ex-Maison de la petite enfance) ouvert depuis 2006, porte la capacité d'accueil de 66 à 80 enfants et répond à un enjeu fort : faciliter l'accès aux modes de garde sur le territoire, dans un secteur en tension.

🌿 Déjà labellisé « Écolo-crèche », le Multi Accueil Lucie Aubrac intègre désormais de nouveaux espaces pour son projet pédagogique inspiré des approches scandinaves qui favorise les activités – et même les siestes ! – en extérieur et tournées vers la nature, dans des espaces conçus et équipés pour le confort et le bien-être des enfants.

🏗️ L'extension, conçue par le Cabinet AB Architecture en partenariat avec Pascal Debard, a également permis la modernisation énergétique du bâtiment : installation de panneaux photovoltaïques, éclairage LED, filtres solaires, et utilisation de matériaux durables.

💰 Un investissement de 1,3 million d'euros TTC, soutenu par la Caf - Allocations familiales (554 000 euros, soit environ 50 %) et le Département du Morbihan (294 500 euros, soit environ 25 %) au service des familles et d'un avenir plus durable.

#PetiteEnfance #TransitionÉcologique #ServicePublic #ArchitectureDurable #Lanester #InnovationPédagogique #labelcolocreche

🍷🗨️📍

73 J'aime  
27 juin 2025

MARIE-MONIQUE GOHIER - BÉNÉVOLE

## Du sens À LA VIE

En novembre, Marie Monique participera pour la 9<sup>e</sup> fois à la collecte alimentaire organisée par l'Épicerie Solidaire. Paroles de bénévole.

### BIO

1989  
**Arrivée  
à Lanester**

2010  
**Entrée  
à l'AMAP**

2020  
**Bénévole  
à l'Épicerie  
Solidaire**

Nov. 2025  
**Participera  
à la collecte  
alimentaire  
de l'Épicerie  
Solidaire**

« Le sens de l'intérêt général est important pour moi », annonce Marie Monique, retraitée de la fonction publique et doublement bénévole. Forte de ses 15 années au sein de l'Association pour le Maintien d'une Agriculture Paysanne à Lanester, Marie Monique intègre l'équipe des bénévoles de l'Épicerie Solidaire en 2020. Cet engagement associatif, Marie Monique le partage avec son mari. « À notre mariage, on s'est dit qu'on s'engageait aussi vis-à-vis des autres. » Un engagement partagé et mis en œuvre chacun de son côté. Daniel donne de son temps dans d'autres associations. Marie Monique passe ses jeudis après-midi à l'Épicerie Solidaire pour aider les salariés, accueillir les bénéficiaires, ranger et trier les produits. « J'ai envie de rencontrer du monde et d'être utile. J'ai fait de belles rencontres, notamment Dominique, la bénévole avec qui je suis en binôme, une personne charmante et agréable. Je rencontre aussi des bénéficiaires, des gens de Lanester. Tout cela crée des liens. On n'est pas fait pour vivre chacun chez soi », explique Marie Monique pour qui, un bénévole reçoit autant qu'il apporte. « Je me mets au service des gens, c'est enrichissant. Cela aide à être à l'aise en société et à vivre mieux. Ça donne du sens à la vie ! » Cette année encore, le dernier week-end de novembre, Marie Monique participera à la collecte alimentaire organisée par l'Épicerie Solidaire. « On est en binôme. L'un va vers les gens et explique la démarche. L'autre recueille les denrées. Être bénévole, ce n'est pas compliqué, il suffit de venir comme on est », dit-elle avant de conclure : « c'est souvent plus facile de donner que de recevoir. » ▣

### ALORS, VOUS VENEZ ?

Vous souhaitez devenir bénévole ? Rendez-vous le 5 décembre à l'occasion de la Journée internationale du bénévolat (voir page 2-3) ou comme Marie Monique, participez à la collecte alimentaire de l'Épicerie Solidaire (voir brève page 15).

DISKOUZADEG

# « JE, TU, ELLES »

En diskouezva Ar Gronnell e laker an oberennoù get an arzourez Lynn S.K. àr-wel da-geñver Emgavioù al luc'hskeudenniñ.

**L**ynn S.K. zo ul luc'hskeudennourez a Vro-Aljeria hag he deus graet anavedigezh en-dro, ha hi daet bras, get he bro c'henidik. Ur **mare** hep par dezhoñ ha don ken-ken emañ bet eviti ha choazet he deus e roiñ da welet. Meskiñ a ra hec'h entan evit ar sinema, asabl get he c'hoant da daolenniñ hec'h identelezh dezhi hag istoer luziet Afrika an Norzh evit krouiñ un oberenn barzhoniel ha soutil.

Labourat a ra get luc'hskeudenoù, testennoù, hec'h istoer personel hag ar **memor stroll**, etre kazetennerezh ha faltazi, etre ar wirionez hag an hunvreoù. En he heuliad luc'hskeudenoù « Je, tu, elles » ec'h a d'em soñjal àr istoer **an identelezh venel**, dre **an emboltred**, ha monet a ra e botoù he moerebed, he mammoù-kozh pe merc'hed arall ijinet geti, tro-ha-tro goueliet pe dioueliet, gwisket er mod kabil pe touareg .

## GERIAOUEG / LEXIQUE

**Ur mare** : une période


**Memor stroll** : mémoire collective

**An identelezh venel** : identité féminine

**Emboltred** : autoportrait



Lynn S.K.

 La galerie La Rotonde expose les œuvres de l'artiste Lynn S.K. lors des Rencontres Photographiques du Pays de Lorient. Photographe d'origine algérienne, Lynn S.K. redécouvre son pays natal à l'âge adulte. Une expérience aussi forte qu'intime qu'elle choisit d'illustrer. Croisant son amour pour le cinéma, son désir de représenter sa propre identité et l'histoire complexe de l'Afrique du Nord, l'artiste compose une œuvre poétique et nuancée. Son travail mêle photographie, texte, histoire personnelle et mémoire collective, naviguant entre documentaire et fiction, réalité et rêve. Dans sa série photographique « Je, tu, elles », elle questionne l'histoire de l'identité féminine, par le prisme de l'autoportrait, endossant les vêtements de ses tantes, de ses grands-mères ou de femmes imaginées, tour à tour voilée ou dévoilée, en tenue kabile ou touareg. Lynn S.K. tisse ainsi un récit où chaque image devient un espace de résistance, une tentative de réconciliation entre héritage, regard et réinvention de soi.

**RENCONTRES PHOTOGRAPHIQUES :**  
**« JE, TU, ELLES » DE LYNN S.K.**  
 10 octobre au 14 décembre  
 Galerie La Rotonde

# Promenons

Parce que les jeunes passent de plus en plus de temps sur Internet, vaste territoire digital, peu encadré, la présence de professionnels de la jeunesse est essentielle pour informer, sensibiliser et prévenir. Zoom sur les Promeneurs Du Net de Lanester.

## QUI SONT LES PDN ?

Les Promeneurs Du Net sont des professionnels de la jeunesse présents sur internet en complément des accueils et activités qu'ils proposent au sein des structures socio-éducatives.

À Lanester, ils sont 2, **Barbara** et **Denis**, reconnaissables par la Pastille Promeneurs du Net affichée sur leur profil. Ils interviennent également auprès des classes de 6<sup>e</sup> dans l'ensemble des collèges de la ville, et sensibilisent le public accueilli au Stud!o.

• « Repasser de l'interaction numérique à l'interaction sociale »

## LEURS MISSIONS

### COMMUNIQUER

- Les Promeneurs Du Net entrent en **contact** et **créent des liens** avec le public via les réseaux sociaux, les chats, les forums...
- Ils s'adressent aux jeunes, à leurs parents et aux professionnels de l'éducation.

### CONSEILLER

- Initiateurs de **rencontres et de bonnes pratiques**, ils accompagnent les jeunes et leurs parents dans l'usage des outils numériques: temps d'écran selon l'âge, utilisation du portable, de Toutatice...
- **Référents**, ils sont les personnes-ressources pour **aiguiller** vers les bons interlocuteurs selon les situations rencontrées.

### INFORMER

- Les Promeneurs Du Net relaient et partagent des thématiques de l'Info Jeunes et d'autres publications de sources sûres et vérifiées sur les sujets concernant les pratiques numériques et la jeunesse.
- Ils réalisent des podcasts ou des vidéos mettant en valeur les initiatives de jeunes du territoire.

### PRÉVENIR

- Les Promeneurs Du Net ne sont pas là pour surveiller mais pour **accompagner** les jeunes et les aider à trouver des réponses à leurs interrogations.
- Ils sont là pour **repérer** des situations critiques, aider à questionner sur les pratiques en ligne et leurs conséquences.

• « Proposer une autre manière d'être en contact t avec les jeunes »

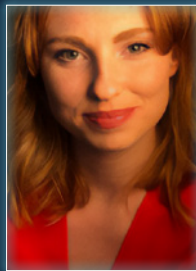
# En nous sur le Net

## OÙ TROUVER LES PROMENEURS DU NET ?



**DENIS**  
Animateur Jeunesse  
Le Stud!o

f Denis Lanester  
Jeunesse  
@ @denis\_lanester-  
jeunesse



**BARBARA**  
Chargée de l'Info  
Jeunes Ville de  
Lanester Le Stud!o

f Barbara InfoJeunes  
Lanester  
@ @barbara\_lanester-  
jeunesse



## 3018

Victime de harcèlement ou de violences numériques ? Appelez le **3018** ou utilisez l'application **3018**.

**E-enfance** est une association reconnue d'utilité publique qui agit pour la protection des mineurs sur internet.

**Gratuit, anonyme, confidentiel**  
**7j/7 de 9h à 23h**

Exemples de posts relayés par les Promeneurs du Net

[www.promeneursdunet.fr](http://www.promeneursdunet.fr)

ACCESSIBILITÉ

# HANDI MOIS




Lorient Agglo - N. Saint Maur

Pour la 4<sup>e</sup> année, novembre est estampillé « mois du handicap » sur le territoire de Lorient Agglomération. Un mois ponctué d'animations pour mettre en lumière les initiatives locales qui favorisent l'inclusion des personnes en situation de handicap.

**P**armi les lieux qui se doivent d'être accessibles, la médiathèque garantit l'accès de tous à la culture et à l'information. La médiathèque dispose en effet de documents adaptés à différents types de handicap. Le secteur adulte offre une sélection de livres audios et imprimés en grands caractères, ou encore des films en audiodescription dans le secteur multimédia. Côté jeunesse, en plus des contes et romans audios, il existe des livres adaptés aux lecteurs dyslexiques. La collection « Français Langue Étrangère » propose des textes simples et faciles à lire. Initialement conçus pour les personnes mal voyantes, des livres en braille et tactiles avec des matières à toucher conviennent également à d'autres types de handicap. Enfin, le personnel est toujours disponible pour accompagner et trouver les documents correspondant aux envies et aux capacités de chacune et chacun.

## Réfléchir ensemble


Pour réfléchir à la question de l'accessibilité à Lanester, la Commission Communale d'Accessibilité (CCA) se réunit une fois par an et réfléchit aux solutions pour améliorer les déplacements, l'accès aux bâtiments, et aux espaces publics en prenant en compte tous les handicaps. Présidée par le maire, la commission est composée d'associations représentant les personnes porteuses de handicap et les personnes âgées. Elle est ouverte à tout-e Lanestérien et Lanestérienne en situation de handicap, il suffit de contacter le CCAS au 02 97 76 81 98 

## LE MOIS DU HANDICAP À LANESTER

- **Café-rencontre autisme** : 8 novembre de 10h à 13h à la Maison de la Vie Associative et Citoyenne.
- **Chansigne du concert de Feu ! Chatterton** : 10 novembre à 20h30 à Quai 9.
- **Goûter-rencontre autisme** : 15 novembre de 14h à 17h à la Maison de la Vie Associative et Citoyenne.
- **Rallye découverte emploi** : du 17 au 21 novembre de 9h à 17h à AMISEP Formation.
- **Portes ouvertes de RESOREHAB** : 18 novembre de 10h à 17h site Louis Le Guillant.
- **Séance Rugby adapté** : 27 novembre de 13h30 à 15h au Stade Roger Couderc.
- **Accompagnement dans les démarches administratives et numériques** : CAF, impôts, France travail... ordinateur, imprimante et scanner disponibles dans un véhicule itinérant tous les vendredis en novembre.

Retrouvez le programme détaillé sur  [www.lanester.bzh](http://www.lanester.bzh)

## ITINÉRAIRES POUR TOUS

La plateforme « Les Accessibles » permet d'identifier les lieux, événements et itinéraires en fonction de leur accessibilité (auditive, visuelle, motrice, cognitive...). Jusqu'au 30 novembre, participez à l'enquête sur la qualité de la marche. Les résultats permettront d'enrichir HITinéraire, le calculateur d'itinéraires qui s'adapte aux besoins réels des usagers selon leur mobilité sur le territoire de Lorient Agglomération.  [lorient-agglo.ville-marchable.fr](http://lorient-agglo.ville-marchable.fr)

# RESPIRER

#24

NOVEMBRE/DÉCEMBRE 2025



GALERIE LA ROTONDE

## LES RENCONTRES PHOTOGRAPHIQUES

Du 10 octobre au 14 décembre

La Ville de Lanester accueille à la Galerie La Rotonde la photographe Lynn S.K. pour les 26<sup>es</sup> rencontres photographiques en Pays de Lorient. Son travail nous montre l'intimité du monde oriental, de la condition des femmes, des enfants et de la famille.

Voir page 21

Lynn S.K.



Esplanade Jean-Claude Perron - Avenue Billoux

02 97 76 01 47 - www.quai9.bzh - Facebook : QUA19Lanester

## THÉÂTRE

## NON SOLUM

Dans *Non Solum*, Sergi López monte seul sur scène... pour y être plusieurs à la fois. L'acteur catalan – César du meilleur acteur pour Harry, un ami qui vous veut du bien – qu'on a vu passer du drame au fantastique, se démultiplie en une galerie d'êtres loufoques : un homme qui ne rit de rien, un autre qui chante, un amoureux d'extra-terrestre... tous découvrant qu'ils ne font qu'un. Derrière les lunettes en plastique et les airs de boléro, la pièce écrite avec Jorge Picó interroge, en riant, la solitude et l'identité. Plateau nu, objets réduits au minimum : tout repose sur l'énergie d'un comédien funambule, drôle, inquiétant et profondément humain. *Non Solum* devient alors un voyage métaphysique et joyeux où, dans le rire, se glisse la gravité de nos questions les plus intimes. À voir absolument !

JEUDI 13 NOVEMBRE À 20H  
Tarifs : de 5 € à 35,55 €



David Ruano

## MUSIQUES ACTUELLES

## LES INDISCIPLINÉES

Feu! Chatteréton + Gildaa

LUNDI 10 NOVEMBRE, 20H

Billetterie en vente à l'Hydrophone

## THÉÂTRE

## NON SOLUM

JEUDI 13 NOVEMBRE, 20H

## CIRQUE ACTUEL

## KINTSUGI

SAMEDI 6 DÉCEMBRE, 20H

## DANSE

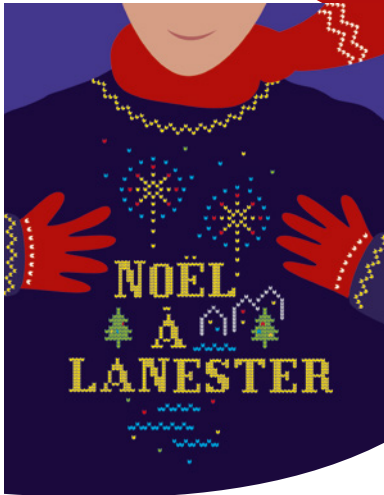
## CONTRE-NATURE

JEUDI 27 NOVEMBRE, 20H

## DANSE

## CE QUE LE JOUR DOIT À LA NUIT

MARDI 9 DÉCEMBRE, 20H



Du 17 au 23  
décembre 2025

Spectacle pyrotechnique  
Animations / Concerts

## FESTIVITÉS

### NOËL À LANESTER

Pour les fêtes de fin d'année, Lanester se transforme en véritable village de Noël avec des animations pour tous les âges. Le mercredi 17 décembre à 15h, la médiathèque Elsa Triolet propose « 2 histoires de Noël » : théâtre d'ombres, chansons, animaux et personnages en papier ou fil de fer émerveilleront les enfants dès 2 ans (gratuit, sur réservation).

Le vendredi 19 décembre, une boum de Noël déguisée aura lieu au Stud!o pour toute la famille de 18h à 19h. Au même moment, dans les docks de Quai 9, les élèves du Conservatoire joueront de la musique traditionnelle bretonne pour le Fest Nedeleg. À 19h, place au spectacle pyrotechnique qui sera tiré depuis l'espace Nelson Mandela – Dulcie September. La soirée se poursuivra par deux concerts gratuits (sur réservation) : la chorale Gospel In Paradise (20h-20h50) et les Gabiers d'Artimon (21h10-22h).

Le samedi 20 décembre sera une journée festive à partager en famille. Le centre social Albert Jacquard fait son festival du jeu : de la convivialité, des animations ludiques pour tous les âges et de nombreuses surprises à découvrir le jour J. Petite restauration sur place. À la médiathèque, l'équipe vous invite au « P'tit déj' de Noël » dès 10h, suivi d'ateliers créatifs de décoration de Noël. Enfin, le mardi 23 décembre à 15h30, place au CinéNoël avec *Le robot sauvage* (1h42, dès 8 ans, salle Tam-Tam, sur réservation), une histoire émouvante d'un robot naufragé qui découvre la connexion avec la nature.

Musique, lumière, jeux et créativité : Noël à Lanester est une invitation au partage, à l'émerveillement et à la joie en famille.

#### DU MERCREDI 17 AU MARDI 23 DÉCEMBRE

Programme détaillé à partir du mois de décembre sur [www.lanester.bzh](http://www.lanester.bzh)

## MOBILISATION

### JOURNÉE INTERNATIONALE DE LUTTE CONTRE LES VIOLENCES FAITES AUX FEMMES

Projection & échanges sur « Les violences dans les familles : et les enfants dans tout ça ? » avec l'intervention de la Sauvegarde56 et du Centre Départemental de l'Enfance.

MARDI 25 NOVEMBRE À 14H  
Docks de Quai 9, Gratuit

## LES RDV CULTURELS DU JEUDI

### SAISON 2025/2026

L'Atelier municipal d'arts plastiques et la médiathèque Elsa Triolet vous invitent à venir découvrir 4 conférences de Géraldine Guérin sur l'Histoire de l'art.

Le 6 novembre, la conférence « L'animalité » nous questionnera sur notre relation avec le monde animal (en lien avec l'exposition « Animal ! » du Fonds Hélène et Édouard Leclerc).

Le 4 décembre, c'est Turner qui sera mis en lumière, en lien avec l'exposition « Turner et Constable : deux visions du paysage ».

La conférence aborde la façon dont les deux peintres ont forgé leurs propres univers picturaux.

Le 29 janvier, explorez la vie et l'œuvre de Mathurin Méheut, figure majeure de l'art breton (en lien avec l'exposition « Sous la pluie. Peindre, vivre et rêver »).

Cette conférence propose de retracer son parcours artistique, depuis ses débuts

à Lamballe jusqu'à ses grandes collaborations nationales.

Et pour finir le 5 mars, plongez dans l'univers fascinant de Frida Kahlo, icône de la peinture et artiste engagée. Géraldine Guérin revient sur les multiples facettes de cette artiste à travers des œuvres d'art captivantes.

Gratuit - Réservation au 07 61 79 51 80 pour chaque conférence

© Combat d'animaux



## MÉDIATHÈQUE ELSA TRIOLET

### CONFÉRENCE

Voir page précédente.

### EXPOSITION

#### CHEZ POMPON

Illustration de Laetitia Le Saux  
Du 4 au 19 novembre  
Hall et espace jeunesse

### LES PETITS RDV DE LA MÉDIATHÈQUE

#### LA BOÎTE À LIRE

Vendredi 14 novembre à 17h30  
Salle Tam-Tam

#### UN CAFÉ, UNE BD

Samedi 22 novembre à 10h30  
Salle Tam-Tam

#### SAMED'HISTOIRES

Samedi 29 nov. et 27 déc. à 10h30  
Salle Tam-Tam, sur réservation

### #PLUS BELLE LA VIE

Vendredi 19 décembre à 17h30  
Salle Tam-Tam

### NOËL À LA MÉDIATHÈQUE

Voir page précédente.

**Période scolaire :** mardi, jeudi, vendredi : 12h-18h - mercredi, samedi : 10h-17h  
**Vacances scolaires (hors été) :** du mardi au vendredi : 13h-18h - samedi : 10h-17h

*En dehors de ces horaires, une boîte de retour est disponible  
à gauche du sas d'entrée de la médiathèque.*

Rue Jean-Paul Sartre - 02 97 89 00 70

✉ [mediatheque@ville-lanester.fr](mailto:mediatheque@ville-lanester.fr)

🌐 [mediatheque.ville-lanester.fr](http://mediatheque.ville-lanester.fr)

f [mediathequeLanester](https://www.facebook.com/mediathequeLanester)

## À VOS AGENDAS

### EXPOSITION

#### LES RENCONTRES PHOTOGRAPHIQUES

Lynn S.K.  
Du 10 octobre au 14 décembre  
→ Galerie La Rotonde

### THÉÂTRE

#### REPRÉSENTATION THÉÂTRALE

Personnages  
Dimanche 16 novembre à 15h  
Entrée : 9€  
Org. Esperans Lann Ester  
→ Quai 9

### MUSIQUE

#### CONCERT BIG BAND

Samedi 22 novembre à 18h  
Gratuit, sur réservation  
→ Auditorium du Conservatoire

#### SOIRÉE CHANTÉE

Cafe Felice  
Dimanche 23 novembre à 18h  
→ Salle Tam-Tam  
Gratuit  
Org. Le cabaret italien

#### PORTES OUVERTES

Département Danse du Conservatoire  
Du lundi 8 au vendredi 12 décembre  
Aux horaires des cours

### RENCONTRES

#### DU STADE VERS L'EMPLOI

Job dating avec pratique sportive collective  
Jeudi 20 novembre  
→ Gymnase Jean Zay et Coubertin  
Org. France travail, ligue de Handball et LHB

#### JOURNÉE INTERNATIONALE DE LUTTE CONTRE LES VIOLENCES FAITES AUX FEMMES

Échanges et projection  
Mardi 25 novembre à 14h  
→ Docks de Quai 9

#### MOI, MON CORPS ET LES AUTRES À destination des enfants

Mercredi 12 novembre de 10h à 12h  
Gratuit  
→ Centre Albert Jacquard

#### JOURNÉE DU BÉNÉVOLAT

Mardi 5 décembre  
→ Préau ludique - MVAC

### ANIMATIONS

#### MOIS DU HANDICAP

Voir p 24.  
  
REPAIR CAFÉ  
Jeudi 13 nov. et 18 déc. à 15h  
Vendredi 28 novembre à 15h  
→ Centre Albert Jacquard

#### TROC ET PUCES

Dimanche 23 novembre à 9h  
→ Docks 1 & 2  
1€, gratuit - 12 ans  
Org. CLCV Morbihan

### TROC ET PUCES

Dimanche 7 décembre à 9h  
→ Docks 1 & 2  
1€, gratuit - 18 ans  
Org. Asso Paul Langevin

### CINÉCLUB

#### COVAS DO BARROSO

Vendredi 28 novembre à 20h  
Film surprise : vendredi 19 déc. à 20h  
→ Salle Tam-Tam  
Tarif : au chapeau  
Org. Les oisifs

### ÉVÉNEMENTS

#### 34<sup>e</sup> FÊTE DE L'HUMA

29 & 30 novembre  
→ Parc des Expositions

#### TÉLÉTHON 2025

Samedi 6 décembre de 9h à 21h  
12h du Basket, récolte de dons  
→ Gymnase Vandorme  
Org. FFL Basket

#### CABARET SÉNIORS

Mardi 2 et mercredi 3 décembre  
Inscription au CCAS

### SPORT

#### HAND BALL

Samedi 8 novembre à 19h  
N1M - Lanester / Nancy  
Samedi 22 novembre à 19h  
N1M - Lanester / Saran Loiret  
Samedi 13 décembre à 19h  
N1M - Lanester / Tremblay-en-France



À l'occasion de la Semaine du Goût, les enfants de l'école maternelle Joliot Curie ont eu la chance de recevoir la visite du chef pâtissier Pier-Marie Le Moigno, accompagné de son assistant. Les enfants ont découvert de nouvelles sensations gustatives lors d'un atelier gourmand plein de rires et de curiosité. Ce moment avait une saveur toute particulière pour le chef : avant de travailler dans de grands palaces puis de revenir s'installer à Lorient, il a lui aussi été élève dans cette même école!

G. Donias


**Reconnaître**
**Août 2025**
**Naissances**

- 04. Timéo Klipfel
- 04. Lucas Le Fournour Renard
- 05. Léna Burban
- 09. Joan Langlais Berrebi
- 19. Helin Gürsoy
- 23. Adèle Jarno

**Mariages**

- 02. Lorène Le Guellan et Christophe Le Corre
- 02. Juliette Meillat et Gwénaél Lagrange

- 02. Aurélie le Leuch et Lilian Paraire
- 09. Céline Le Hénaff et Mickaël Bonhomme
- 13. Claire Le Roux et Thomas Guyot

**Décès**

- 14. Joséphine Penverne née Nezet, 93 ans
- 16. Leïa Bettstatter, 4 ans
- 18. Frédéric Remot, 35 ans
- 30. André Kerhervé, 87 ans

**Septembre 2025**
**Naissances**

- 05. Roni Tercan
- 19. Garlonn Le Gonidec
- 24. Chloe Serhal
- 25. Émile Vaha

**Mariages**

- 06. Estelle Vachet et Cédric Bilocot
- 13. Morgane Mocquet et Robin Le Livec
- 13. Typhaine Souvador et Corentin Le Guennec
- 13. Émeline Rouxel et Kassimou Mahamoud

**Décès**

- 09. Geneviève Guiguen née Horel, 89 ans
- 10. Ginette Savicki née Rohaut, 77 ans
- 11. Marie-Thérèse Le Léannec née Collo, 99 ans
- 13. Lucette Guillemoto née Charvieux, 94 ans
- 15. Michel Vadré, 88 ans
- 19. Raymond Audrain, 85 ans
- 19. Éliane Cardiec, 80 ans
- 19. Marie-Thérèse Cacheux née Chauvel, 98 ans
- 30. Marie Tézé née Laurent, 88 ans



## PROCHAINS CONSEILS MUNICIPAUX

Jeudis 6 novembre et 18 décembre 2025  
Hôtel de ville, 18h

### ÉLUS MAJORITAIRES

#### > LANESTER AMBITIONS COMMUNES

### Faire société, c'est défendre la démocratie au quotidien

**L**a multiplication depuis le début d'année 2025 des actes d'intimidation du collectif d'extrême droite « La Digue », en pays de Lorient, interpelle. Cette organisation assume une stratégie violente de propagande et de pression, en ciblant les politiques culturelles et les acteurs engagés pour l'égalité et la diversité.

Invitant de manière décomplexée à une marche des drapeaux en octobre, il est utile de rappeler qu'en juin dernier, la ville de Lanester a été la cible directe d'une attaque symbolique de sa médiathèque Elsa Triolet par ce collectif d'extrême droite. Pourquoi ? Pour avoir, comme chaque année, proposé une sélection d'ouvrages dans le cadre du mois des fiertés, dans le respect de la liberté

d'expression et de la pluralité des opinions. Derrière cette attaque, c'est une volonté claire de censure qui se dessine, couplée à des actes d'intimidation, voire de haine assumée. Vol d'ouvrages, autodafés mis en scène, menaces directes envers des personnes : les méthodes employées rappellent des heures sombres de notre histoire.

Les services publics de proximité, comme les médiathèques, sont des piliers de la démocratie. Ils garantissent un accès libre au savoir, à la culture, à la pluralité des idées. Les mettre en cause, c'est s'attaquer à ce que nous avons de plus précieux : notre capacité à faire société ensemble, dans le respect des différences.

Ville solidaire, ville ouverte, Lanester a toujours porté avec vigueur le droit à l'expression,

à l'émancipation culturelle, à l'éducation pour toutes et tous. Ne pas céder face à l'intimidation c'est défendre la démocratie, ce n'est pas seulement un principe : c'est une responsabilité de chaque instant.

Les élu-es de Lanester Ambitions  
Communes

#### > LANESTER AMBITIONS COMMUNES

### Associations : un pilier à soutenir dans un contexte incertain

**L**e 11 octobre dernier, suite à l'appel national du Mouvement Associatif, les associations se sont rassemblées dans près de 70 villes de France pour exprimer leur inquiétude devant les nombreuses coupes budgétaires dont elles font l'objet par les pouvoirs publics. Parmi les 80 000 associations que compte la Région, près d'un tiers est confronté à des tensions financières croissantes. Augmentation des charges, baisse des financements publics ou privés, épuisement des ressources humaines bénévoles... autant de facteurs qui fragilisent ces structures pourtant essentielles à la vie démocratique et sociale de nos territoires.

À Lanester, nous savons ce que nous devons aux associations. Leur engagement, leur créativité, leur implication quotidienne dans les domaines du sport, de la culture, de la solidarité ou de l'environnement font vivre concrètement les valeurs qui nous rassemblent : le vivre ensemble, l'inclusion, le lien social et l'accès

à tous et toutes à des pratiques collectives. Face aux difficultés, nous réaffirons notre position : les associations sont des partenaires de premier niveau. Elles ne sont pas des prestataires ou des acteurs secondaires, mais bien des forces vives indispensables à la vitalité de notre commune.

Historiquement, la Ville de Lanester entretient un engagement volontariste, à travers un soutien structurel (mise à disposition de locaux, accompagnement logistique) et financier (subventions annuelles ou exceptionnelles).

La reconnaissance régionale dont Lanester a récemment bénéficié à travers une étude du Conseil économique, social et environnemental de Bretagne montre que cette relation de confiance est perçue comme un modèle à part entière.

À l'heure où de nombreuses structures tirent la sonnette d'alarme, notre responsabilité est de rester à leurs côtés. Car c'est aussi par elles que se construit une ville solidaire, dynamique

et résiliente. La force du collectif nourrit notre richesse associative ! Cultivons-la !

Les élu-es de Lanester Ambitions  
Communes

### PERMANENCES DES ÉLU-ES MAJORITAIRES

- > Le Maire reçoit une demi-journée par semaine sur rendez-vous au 02 97 76 81 41.
- > Permanence des adjoint-es au Maire le samedi matin sur rendez-vous au 02 97 76 81 41.

**PERMANENCES DES ÉLU·ES MINORITAIRES**

- « Les Progressistes » : 1<sup>er</sup> samedi du mois de 10h à 11h 30. Sur rendez-vous au 02 97 76 81 49
- Christelle MAHO : 2<sup>e</sup> et 4<sup>e</sup> samedi du mois de 10h à 11h30. Sur rendez-vous au 02 97 76 81 49
- David MEGEL : sur rendez-vous à david-megel@ville-lanester.fr
- « Lanester en commun » : sur rendez-vous à LanesterEnCommun@gmail.com

**ÉLUS MINORITAIRES****> LES PROGRESSISTES / Lanester Ville 30, Oui au projet, Non à l'absence de concertation !**

**L**e maire a annoncé en conseil municipal de mai dernier le passage de Lanester ville à 30 km/h au 1<sup>er</sup> septembre 2025. Une annonce qui nous a surpris, tant nos demandes répétées de débat sur ce sujet sont restées sans réponse depuis plusieurs années. En avril 2024, lors de la présentation du schéma des mobilités en conseil municipal, nous avons interrogé l'adjointe aux mobilités sur la nécessaire réflexion autour de ce passage en ville 30. Elle avait alors écarté cette idée, estimant que

*« ce n'était que de la communication et qu'elle n'avait pas envie de ne porter qu'un schéma de communication ».*

Un an plus tard, le maire annonce le passage de Lanester à 30 km/h le 1<sup>er</sup> septembre 2025, sans information et concertations préalables de la population, sans mise en perspective des contraintes et des investissements indispensables en contrepartie (notamment en matière d'aménagements piétons et cyclables) Conscients des enjeux de transition écologique et

de mobilité, et favorables au principe d'une ville 30, nous regrettons cependant que le maire, qui prône la démocratie participative, ait choisi de décider sans aucune concertation, alors même qu'un échange constructif et une information préalable de la population nous semblaient indispensables. Les Lanestériennes et les Lanestériens jugeront. Bonnes fêtes de fin d'année à tous!

Pascal Flégeau / Carmen Le Borgnic / Gwénola Le Coz / Gilles Hénaff

**> LANESTER EN COMMUN / La main tendue, le poing serré**

**S**ituation inédite dans l'histoire de la V<sup>e</sup> République : depuis la dissolution de l'Assemblée Nationale par Macron, cette « grenade dégoupillée » du 9 juin 2024, les gouvernements sont tombés jusqu'à atteindre ce record du gouvernement Lecornu l qui n'a tenu que 14h. La monarchie présidentielle atteint ses limites de confiscation du pouvoir et ne tient que par les petites combines, les trahisons et les coups de billard à 10 bandes. Vite : la VI<sup>e</sup> République ! Reprenons le pouvoir sur nos vies avec la convocation d'une assemblée constituante. Les communes, échelons de proximité pour les citoyens-ne-s, sont le premier lieu où cette exigence démocratique doit pouvoir s'exprimer.

Malheureusement, les politiques nationales n'ont pas le monopole des petites combines et arrangements avec la démocratie. Peu d'élus à Lanester s'étaient préoccupés du très faible taux de participation lors des élections municipales de 2020 en pleine crise Covid. Avant cela, le candidat Gilles Carreric, avant d'être maire, n'avait fait qu'une proposition indécente à LFI pour signifier son choix de préférer partir avec le PS. Il nous l'avait redit par la suite, il préférerait des gens qui se tiennent bien soumis et taiseux sans brusquer le petit ronronnement des habitudes et de la bien-séance locale.

Pas rancuniers, nous avons continué à tendre la main. Le désir d'union était fort avec la NUPES

puis le NFP. Ça fait plus de trois ans que je vote POUR le budget de la majorité municipale, afin de laisser le bénéfice du doute et avouant ne pas être sûr de pouvoir faire mieux avec le contexte de grande instabilité traversé. Mais la politique du mépris est plus forte que toutes les gentilles. Alors que j'achève ces lignes, le 15 octobre, le PS trahit pour un plat de lentilles. Tandis qu'ils glissent sur leurs planches pourries, nous allons tâcher de faire mieux!

Alexandre SCHEUER / élu insoumis avec Lanester En Commun  
LanesterEnCommun@gmail.com  
<https://alecxjps.wordpress.com>

**> D. MEGEL / Le Président doit partir !**

**D**e Premier Ministre en Premier Ministre, de gouvernement en gouvernement, les solutions proposées ne font pas l'unanimité. Taxer les plus riches, les retraités, les affections de longue durée (cancer), les impôts sur le revenu, tout y passe. Le message est clair, la situation doit être redressée avec l'argent des Français. Bien entendu, aucune réforme concernant la réduction des dépenses de l'aide au développement ou la réduction de l'immigration. Vous qui travaillez, le gel des barèmes augmentera mathématiquement vos impôts, vous qui êtes malades vos médicaments seront plus chers, vous qui êtes retraités vous perdrez l'abattement de 10 % et votre impôt augmentera. Suite à toutes ces réformes inaudibles, je suis convaincu que le Président doit partir!

David MEGEL  
Conseiller municipal.

**> C. MAHO / Dogmatique et démagogique**

**L**orsque M. Le Maire, répète à l'envi que les interventions orales de l'élue RN ne résulteraient que d'un calcul politique à l'approche des futures municipales, il ne s'agit que de présuppositions parfaitement démagogiques. Porter et soutenir des idées à contre-courant d'une doxa locale de gauche, c'est assumer de dire qu'un projet peut apparaître potentiellement, inutile, inadapté voire ubuesque L'exemple du récent PPBE (plan de prévention du bruit dans l'environnement) parce qu'essentiellement axé sur une généralisation d'un 30 km/h malgré d'autres leviers possibles, n'est pas tenable au quotidien et constitue de fait une mesure insidieuse, culpabilisante et dogmatique de restriction de liberté des usagers quant au choix de leurs mobilités.

Christelle MAHO  
Conseillère municipale RN

